

# Programma Economie en vrije tijdsbesteding



## Inleiding

De opgave op het terrein van Economie en Vrijtijdsbesteding is het invullen van de regisserende en faciliterende rol van de gemeente. Dit betekent dat wij steeds afwegen wie welke rol vervult en dat er een nieuw samenspel tussen de gemeente en andere actoren ontstaat. De bijdrage die actoren leveren aan het maatschappelijk effect zijn het uitgangspunt, niet de instelling/organisatie. In samenspraak met de omgeving en onze partners willen wij de maatschappelijke meerwaarde verwoorden.

### *Netwerken*

Wij zetten steeds meer in op het versterken van netwerken en onze relaties daarbinnen. Netwerken die enerzijds lokaal aanwezig zijn. Maar wij moeten ook steeds meer gebruik maken van regionale, provinciale, landelijke en grensoverschrijdende structuren en mogelijkheden. Binnen een netwerk gaat het ook vooral om het delen van kennis. Kennis, bijvoorbeeld over informatiebeveiliging of duurzaamheid, is niet alleen nodig voor een overheid maar ook voor ondernemers. Samen op zoek gaan naar nieuwe ideeën en mogelijkheden is belangrijk. Onze voorstellen zijn dan ook gericht op het verder vormgeven van het nieuwe samenspel: het relatiebeheer tussen gemeente, ondernemers, onderzoek, onderwijs, andere overheden, sportverenigingen, culturele instellingen en inwoners.

### *Voorzieningen*

De gemeente heeft veel kwalitatief hoogwaardige accommodaties en voorzieningen. De basisvoorzieningen zijn binnen onze gemeente aanwezig. Belangrijke opgave is om het bestaande steeds meer en beter gezamenlijk te gebruiken. Ter ondersteuning willen wij de bestaande voorzieningen beter inzichtelijk hebben, inclusief de maatschappelijke bijdrage die geleverd wordt. Dit is ook van belang om de financiën van de gemeente op termijn beheersbaar te houden.

### *Programmalijnen*

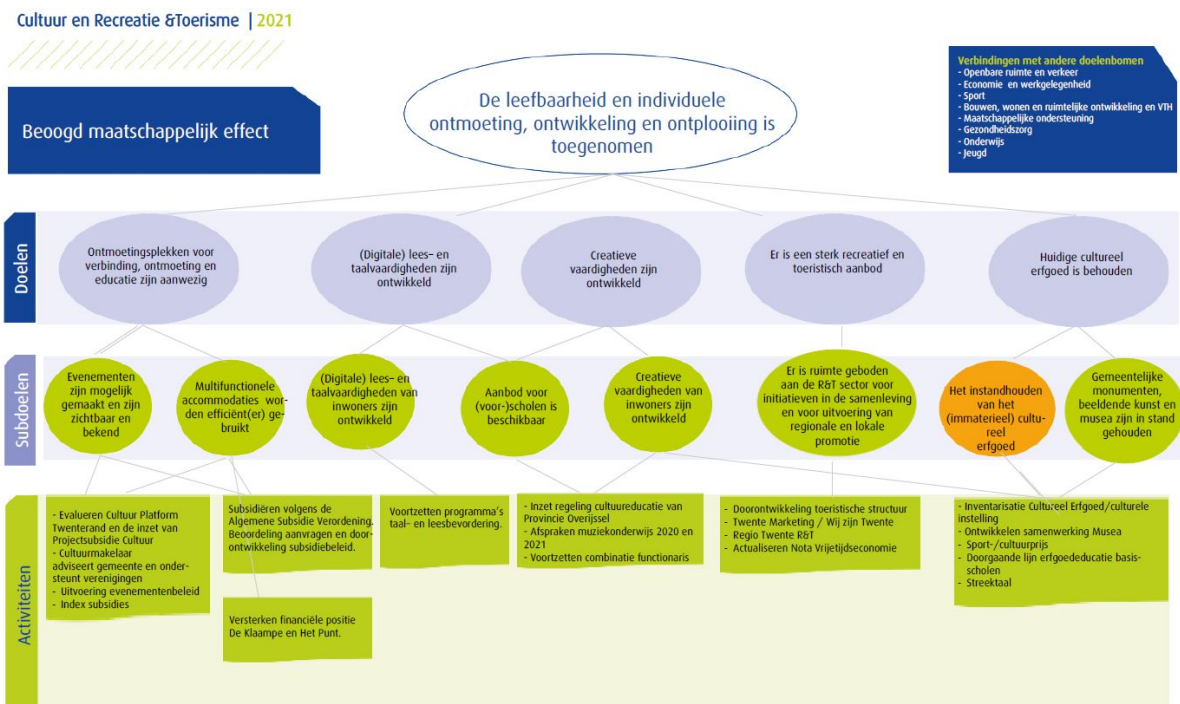
Het werkprogramma Economie omvat twee programmalijnen. De eerste programmalijn is 'Meedoen'. Dit gaat over vrijetijdsbesteding. De tweede programmalijn is 'Versterken Werkgelegenheid'. De opgave is om (samen) te werken aan de verbinding tussen Economische en Sociale Zaken. Het subdoel 'Stimuleren werkgelegenheid' heeft een plek gekregen in de doelenboom en In samenwerking met het programma Sociaal Domein wordt gewerkt aan duurzame werkgelegenheid. Een andere koppeling die sterker naar voren komt is de relatie met onderwijs. De verbinding met onderwijs is zichtbaar gemaakt door Onderwijs toe te voegen aan 'Verbindingen met andere doelenbomen', maar ook door vanuit de doelenboom Sociale Zaken te verwijzen naar de Twentse belofte in de doelenboom Onderwijs. Voor de koppeling tussen economische zaken en sociale zaken is een ontwikkelprogramma economie, werkgelegenheid en onderwijs opgesteld.

### *Platteland*

Om het hoofd te bieden aan de ontwikkelingen en opgaven in het buitengebied is het ontwikkelprogramma platteland opgesteld. Het doel is het realiseren van een sociaal en economisch vitaal platteland. Het ontwikkelprogramma beoogt de daarbij passende activiteiten, subdoelen integraal uit te voeren, te ontwikkelen, aan te jagen en te regisseren. Met een ontwikkelprogramma wordt die samenhang georganiseerd.

## Doelenboom Cultuur en Recreatie & Toerisme

### Doelenboom



### Inhoudelijk perspectief

We gaan voor een cultureel veld waarin netwerk(en) het sleutelwoord is. Samenwerken, lijntjes leggen, weten wat er speelt en slim verbinden om zo met elkaar maatschappelijke doelen te realiseren en meer tastbaar te maken. Niet ieder voor zich, maar samen aan de slag. De opdrachten waar we aan gaan werken:

- Sociale opdracht (educatie en participatie)
- Economische opdracht (talent en arbeidsmarkt)
- Ruimtelijke opdracht (erfgoed bewaren, beleven, benutten)

Recreatie & Toerisme/evenementen:

De opgave voor Recreatie & Toerisme is te komen tot een nieuwe recreatieve structuur t.b.v. lokale promotie die aansluit bij Gastvrij Twente. In 2021 wordt hier verder aan gewerkt. De nieuwe netwerkorganisatie gaat zich bezig houden met lokale promotie. De volgende stap is een geactualiseerde Nota Vrijtijdseconomie die hierbij aansluit en die verschillende onderdelen uit de vrijetijdseconomie integreert (cultuur en evenementen). Voor zowel de Nota Vrijtijdseconomie als het evenementenbeleid geldt dat dit in 2021 opgepakt zou worden en ter vaststelling aangeboden aan de raad. Dit wordt niet gerealiseerd als gevolg van een ontstane vacature op gebied van recreatie en toerisme.

### Beoogd maatschappelijk effect

- Participerende inwoners: inclusieve cultuur: iedereen doet mee
- Zelfredzame inwoners: ontwikkelen van creatieve en (digitale lees) en taalvaardigheden
- Versterken cultureel erfgoed: behouden, benutten en beleven
- Sociale cohesie: fysieke plekken voor verbinding, ontmoeting en educatie

### Doel: Ontmoetingsplekken voor verbinding, ontmoeting en educatie zijn aanwezig

Hieronder wordt verstaan fysieke ontmoetingsplekken zoals CCK2, De Klaampe, Het Punt en dergelijke, maar ook digitale ontmoetingsplekken.

### **Doel: Digitale lees- en taalvaardigheden zijn ontwikkeld**

De gemeente Twenterand staat voor een samenleving waarin iedereen kan meedoen: praktisch en theoretisch geschoold, jong en oud, ongeacht de achtergrond van de inwoner. Digitale lees- en taalvaardigheden zijn hiervoor onmisbaar. Een tekort aan deze vaardigheden vormt een barrière om zelfstandig mee te doen in onze maatschappij, online en offline.

### **Doel: Creatieve vaardigheden zijn ontwikkeld**

Binnen de regio Twente staat de transitie van textiel- naar high tech regio hoog op de agenda. Deze technologische ontwikkelingen vragen om vernieuwing, juist in Twente waar de beroepsbevolking relatie laag is opgeleid en de Twentse steden te maken hebben met een relatief hoge werkloosheid. Het is daarom nodig dat geïnvesteerd wordt in de technische vaardigheden van inwoners. Wij leggen hierbij ook een relatie met de Economische Visie. Het gaat dan om de vraag hoe wij onderwijs en arbeidsmarkt beter op elkaar kunnen laten aansluiten (arbeidsmarkt en talent).

### **Doel: Er is een sterk recreatief en toeristisch aanbod**

Recreatief en toeristisch aanbod bevat verblijfsrecreatie maar ook de dagrecreatieve voorzieningen.

### **Doel: Huidig cultureel erfgoed is behouden**

Cultureel erfgoed: sporen uit het verleden in het heden, die zichtbaar en tastbaar aanwezig zijn. Dat kunnen voorwerpen zijn in musea, archeologische vondsten, archieven, monumenten en landschappen (materieel), maar ook de daaraan verbonden gebruiken, verhalen en gewoonten (immaterieel). De monumentenlijst is opgenomen in de Welstandsnota Twenterand.

We beschermen ons erfgoed niet alleen door het te behouden. Door erfgoed ook te benutten en beleven wordt het in waarde versterkt. Daarom is het nodig om erfgoed zoveel mogelijk te verbinden aan andere beleidsterrein (bijvoorbeeld educatie en recreatie & toerisme).

### **Subdoel: Evenementen zijn mogelijk gemaakt en zijn zichtbaar en bekend**

Het faciliteren van evenementen door o.a. het afgeven van vergunningen en afstemming met betrokkenen. Daarnaast is er gezamenlijk een breed en gestructureerd activiteitenprogramma opgezet van verschillende organisaties uit de vrijetijdseconomie.

#### **Activiteiten**

- **Uitvoering evenementenbeleid**

Het vaststellen van het Evenementenkompas ligt stil sinds de coronacrisis omdat er geen evenementen georganiseerd kunnen worden. Zodra er weer ruimte is voor evenementen zal de vaststelling en de uitvoering van het Evenementenkompas worden opgepakt.

### **Subdoel: Creatieve vaardigheden van inwoners zijn ontwikkeld**

Kinderen, jongeren en ook volwassenen kunnen zich ontwikkelen tot verkennende, ontdekkende en creatieve inwoners.

#### **Activiteiten**

- **Creatieve broedplaatsen**

Een creatieve broedplaats is een verzamelplaats voor kunstenaars en ondernemers in de creatieve industrie waar ruimte bestaat om te experimenteren. Het doel van een creatieve broedplaats is het stimuleren van een klimaat waarin creativiteit en innovatie voorop staan, zodat jonge creatieve en technologische talenten worden verleid zich in de regio Twente te vestigen. De gemeente Enschede heeft de Tijdelijke subsidieverordening creatieve broedplaatsen regio Twente vastgesteld namens de veertien Twentse gemeenten. Vanuit de gemeente Twenterand is twee keer een verzoek ingediend, maar door de vele aanvragen zijn ze niet toegekomen aan een inhoudelijke beoordeling en is de aanvraag afgewezen (wie het eerst komt wie het eerst maalt).

**Subdoel: Er is ruimte geboden aan de R&T sector voor initiatieven in de samenleving en voor uitvoering van regionale en lokale promotie**

Voor plannen in de R&T-sector wordt gekeken welke mogelijkheden er zijn om ze te realiseren. Regionale promotie wordt uitgevoerd op Twentse schaal. Lokale promotie wordt verzorgd door Twenterand Tourist Info.

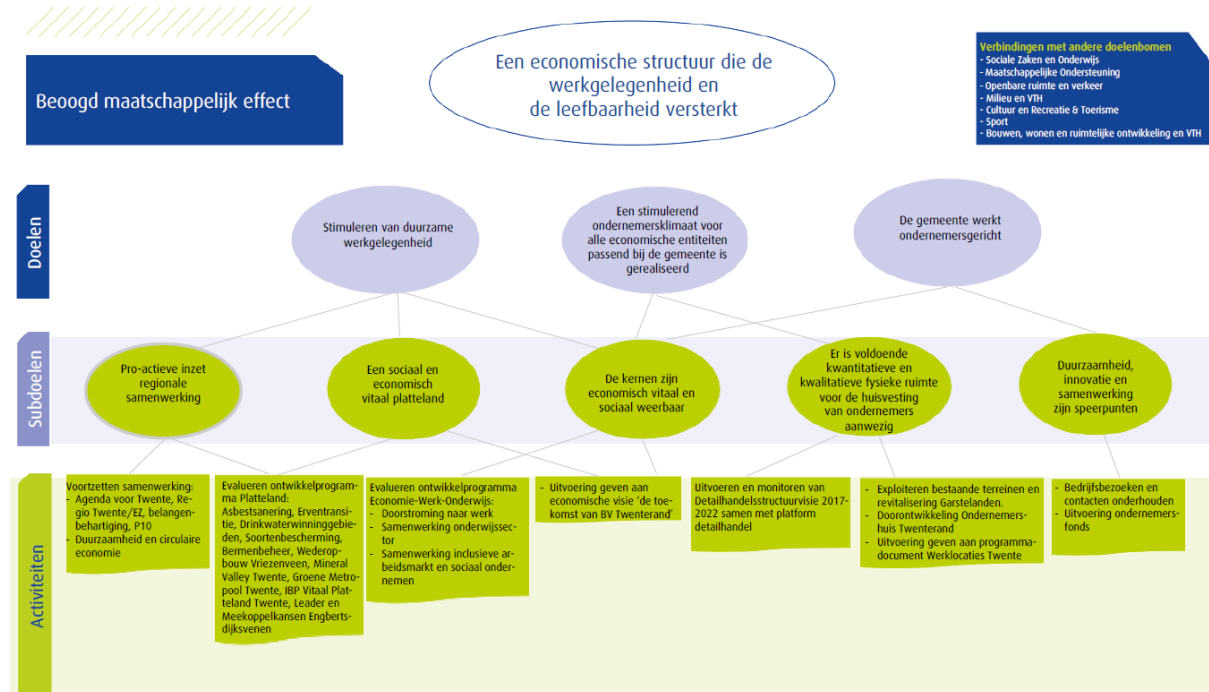
**Activiteiten**

- **Actualiseren en doorontwikkelen Nota Vrijtijdseconomie**  
In de tweede helft van 2021 zal gestart worden met de actualisatie van de nota Vrijtijdseconomie en worden vastgesteld. Dit is afhankelijk van de snelheid van de invulling van de vacature recreatie en toerisme. Er zal een verbinding worden gelegd met het Evenementenkompas en de Cultuuropdracht. Ook zal de samenwerking met Gastvrij Twenterand hierin worden meegenomen.

## Doelenboom Economie en werkgelegenheid

### Doelenboom

Economie en Werkgelegenheid | 2021



### Inhoudelijk perspectief

Belangrijkste focus binnen de doelenboom Economie en Werkgelegenheid is dat er een economische structuur is die de werkgelegenheid en de leefbaarheid versterkt in de gemeente. Om een zodanige economische structuur te creëren is verbinding nodig. Verbinding tussen werkvelden zoals het bedrijfsleven, onderwijs en arbeidsmarkt, maar ook tussen mensen onderling. Om dit te realiseren zal de gemeente een regie/faciliterende rol innemen. Dat betekent dat de gemeente zowel provinciaal, regionaal als lokaal opereert om te kijken wat er speelt en wat de mogelijkheden zijn en dit met elkaar verbindt. Dit vraagt initiatief vanuit de gemeente, de samenleving en samenwerking tussen partijen. Hierbij is de gemeente het 'oliemannetje' en degene die het overzicht moet hebben om de koers samen met andere partijen te bepalen. Middels programmasturing pakken we dit op en wordt gestuurd op integraal werken. De ondernemersbenadering en de actieve inzet op regionale/provinciale samenwerking (o.a. via de Agenda van Twente (AvT) zijn ook in 2021 belangrijk. De projectgelden voor de AvT zijn teruggebracht naar €0,-. Eventuele projecten die voortkomen uit de AvT, zullen gefinancierd worden vanuit het werkbudget economie.

### Beoogd maatschappelijk effect

Een economische structuur die de werkgelegenheid en de leefbaarheid versterkt

#### Doel: Stimuleren van duurzame werkgelegenheid

Samen met sociale domein de werkgelegenheid in Twenterand stimuleren en nog meer de verbinding te zoeken tussen economie, een inclusieve arbeidsmarkt en arbeidsparticipatie.

#### Doel: Een stimulerend ondernemersklimaat voor alle economische entiteiten passend bij de gemeente is gerealiseerd

Economische entiteiten betreffen alle ondernemersvormen, zowel commerciële als niet-commerciële bedrijven. Met passend bij de gemeente wordt bedoeld dat het past bij de wensen die de ondernemer in Twenterand heeft.

### **Doel: De gemeente werkt ondernemersgericht**

Dit betekent actief informatie/kennis/ervaringen en dergelijke ophalen bij en delen met ondernemers ten behoeve van (beleids)ontwikkeling.

### **Subdoel: Een sociaal en economisch vitaal platteland**

Het platteland betreft alle inwoners en erven van Twenterand. Sociaal en economisch betreft niet alleen agrarische, maar ook toeristische, recreatieve en natuurgerelateerde activiteiten. Vitaliteit is gerelateerd aan inkomens- en welzijnsindicatoren.

#### **Activiteiten**

- **Platteland**

Betrokken activiteiten:

Asbestsanering, Erventransitie, Drinkwaterwinninggebieden, Soortenbescherming, Bermenbeheer, Wederopbouw Vriezenveen, Mineral Valley Twente, Groene Metropool Twente, IBP Vitaal Platteland Twente, Leader, Meekoppelkansen Engbertsdijkvenen.

Door vacatures op diverse beleidsterreinen vindt er minimale inzet plaats op bovengenoemde activiteiten.

### **Subdoel: Er is voldoende kwantitatieve en kwalitatieve fysieke ruimte voor de huisvesting van ondernemers aanwezig**

Met kwantitatief fysieke ruimte wordt bedoeld dat er voldoende vestigingsmogelijkheden voor bedrijven zijn. Met kwalitatieve fysieke ruimte bedoelen we dat de vraag van ondernemers aansluit bij het beschikbare aanbod en de benodigde voorzieningen, bijv. glasvezel.

#### **Activiteiten**

- **Detailhandelsstructuurvisie**

Het actualiseren / opstellen van een nieuwe detailhandelstructuurvisie wordt niet in 2021 opgeleverd.

Er is veel gebeurd op detailhandelsvlak door corona. Dit vraagt meer dan alleen een actualisatie. Om een visie te actualiseren / opnieuw op te stellen zijn gesprekken nodig en die hebben door corona weinig kunnen plaats vinden. Ook is de Provincie Overijssel bezig met haar omgevingsvisie die op ons van invloed is en intern moet er ook nog naar de kernen gekeken worden wat betreft de omgevingsvisie. Ook hebben we te maken met een capaciteitsprobleem bij het team economie.

- **Exploiteren bestaande terreinen en revitalisering Garstelanden.**

Wordt er dit jaar gerevitaliseerd?

## Verklaring verschillen programma Economie en Vrije tijdsbesteding

### Verklaring verschillen programma Economie en Vrije tijdsbesteding

#### Programma Economie en vrije tijdsbesteding

##### Lasten

Doelenboom Cultuur en Recreatie en Toerisme	47.466,00
Doelenboom Economie en werkgelegenheid	0,00
Doelenboom Sport	24.760,00
	72.226,00

##### Baten

Doelenboom Cultuur en Recreatie en Toerisme	0,00
Doelenboom Economie en werkgelegenheid	-10.000,00
Doelenboom Sport	14.908,00
	4.908,00

Totaal programma Economie en vrije tijdsbesteding	77.134,00
---	-----------

Het nadeel van € 77.134 wordt onder andere veroorzaakt door de volgende posten:

Cultuur en Recreatie en Toerisme: Verhoging van subsidie EV met een bedrag van € 47.466. Dekking vindt plaats door verschuiving van middelen van het programma sociaal naar Economie en Vrije tijdsbesteding. Dit is administratief in deze berap verwerkt.

Sport: een nadeel van € 24.760 o.a voor : In 2021 zijn eenmalig de sporttarieven bevroren op het niveau van 2020. Hierdoor wordt de afspraak om de kostendekkendheid van de sport in de jaren 2020 tot en met 2023 met een bedrag van € 48.000 te vergroten niet helemaal gehaald. Het 1 jaar bevroren van de tarieven heeft een structureel effect op de begroting omdat de werkelijke inkomsten in 2021 achterblijven bij de begroting. Het nadelige effect op de begroting 2021 is € 14.908.

De klimtouwinstallatie in sporthal de Stamper is eind 2020 afgekeurd en moet in 2021 vernieuwd worden. Hiervoor is het budget eenmalig met een bedrag van € 13.000 opgehoogd.

Zwembad de Zandstuve heeft sinds 3 jaar een nieuw systeem voor chloor. De aanschaf was goedkoop, echter nu blijkt dat het jaarlijks verbruik duurder is. Hiervoor is een bedrag van € 13.000 extra opgenomen. Dit heeft een structureel effect.